

# ABBYY® FineReader 12

## Lühijuhend

Selles dokumendis tuuakse põhilised juhised programmi ABBYY FineReader kasutamiseks. ABBYY FineReader, Screenshot Readeri ja Hot Folderi täielik kasutusjuhend on saadaval aadressil [ABBYY veebisaidil](#). Samuti on võimalik see dokument pdf-vormingus [ABBYY veebisaidilt](#) alla laadida.

## Sisukord

<b>ABBYY FineReaderi tutvustus .....</b>	<b>2</b>
<b>ABBYY FineReaderi installimine ja käivitamine.....</b>	<b>2</b>
<i>Süsteeminõuded.....</i>	<i>2</i>
<i>ABBYY Finereaderi installimine .....</i>	<i>2</i>
<i>ABBYY FineReaderi käivitamine .....</i>	<i>2</i>
<b>ABBYY FineReaderiga töötamine .....</b>	<b>3</b>
<i>Valmis automaat-tegumid .....</i>	<i>3</i>
<i>Dokumendi teisendamise sammud.....</i>	<i>4</i>
<i>Dokumentide analüüsimine ja tuvastatud alade häälestamine .....</i>	<i>5</i>
<b>ABBYY FineReaderi aktiveerimine ja registreerimine.....</b>	<b>6</b>
<i>ABBYY FineReaderi aktiveerimine .....</i>	<i>6</i>
<i>ABBYY FineReaderi registreerimine.....</i>	<i>6</i>
<i>Privaatsuspoliitika.....</i>	<i>6</i>

# ABBYY FineReaderi tutvustus

**ABBYY FineReader** on optilise tekstituvastuse (OCR) programm skannitud dokumentide, PDF-dokumentide ja pildifailide (k.a digifotod) teisendamiseks redigeeritavasse vormingusse.

## ABBYY FineReader 12 eelised

- Kiire ja täpne OCR;
- Maailma põhikeelte toetus;
- OCR-tulemuste kontrollimise ja häälestamise võimekus;
- Intuiitiivne kasutajaliides;
- Dokumendifotode tuvastamise võimekus;
- Mitmete salvestusvormingute ja pilve salvestusteenuste tugi;
- Tasuta tehniline tugi (saadaval ainult registreeritud kasutajatele).

# ABBYY FineReaderi installimine ja käivitamine

## Süsteeminõuded

1. 1 GHz või kiirem 32-bitine (x86) või 64-bitine (x64) protsessor.
2. Microsoft® Windows® 8, Microsoft® Windows® 7, Microsoft Windows Vista, Microsoft Windows XP, Microsoft Windows Server 2012/2012 R2, Microsoft Windows Server 2008/2008 R2 või Microsoft Windows Server 2003.  
Operatsioonisüsteem peab toetama keelt, mille valisite kasutajaliidese keeleks.
3. 1024 MB RAM.  
Täiendavalt on nõutud 512 MB RAM-i mitmeprotsessorilise süsteemi iga lisaprotsessori jaoks.
4. 850 MB vaba kettaruumi installimiseks ja täiendavalt 700 MB programmi toimimiseks.
5. Videokaart ja vähemalt 1024 × 768 eraldusvõimet toetav kuvar.
6. Klaviatuur ja hiir või muu osutusseadis.

## ABBYY Finereaderi installimine

ABBYY FineReader 12 installimiseks toimige järgmiselt.

1. Topeltklõpsake faili **Setup.exe** installikettal või kaustas, mis sisaldab installifaile.
2. Järgige installiprogrammi juhiseid.

Programmi ABBYY FineReader 12 Corporate saate installida kohtvõrgus. [ABBYY veebisaidil](#) on allalaadimiseks saadaval süsteemiadministraatori juhend.

## ABBYY FineReaderi käivitamine

ABBYY FineReader 12 käivitamiseks toimige järgmiselt.

- Klõpsake tegumiriba nuppu **Alusta**, klõpsake nuppu **Kõik programmid**, ja seejärel klõpsake **ABBYY FineReader 12** (või **ABBYY FineReader 12 Corporate**) või
- klõpsake rakenduse **Microsoft Office** lindi vahekaardi **FineReader 12** nuppu **ABBYY FineReader** või

- paremklõpsake Windows Exploreri pildifaili ja seejärel klõpsake otsetee menüü suvandit **Ava ABBYY FineReader 12** või valige vorming, millesse fail teisendada.

## ABBYY FineReaderiga töötamine

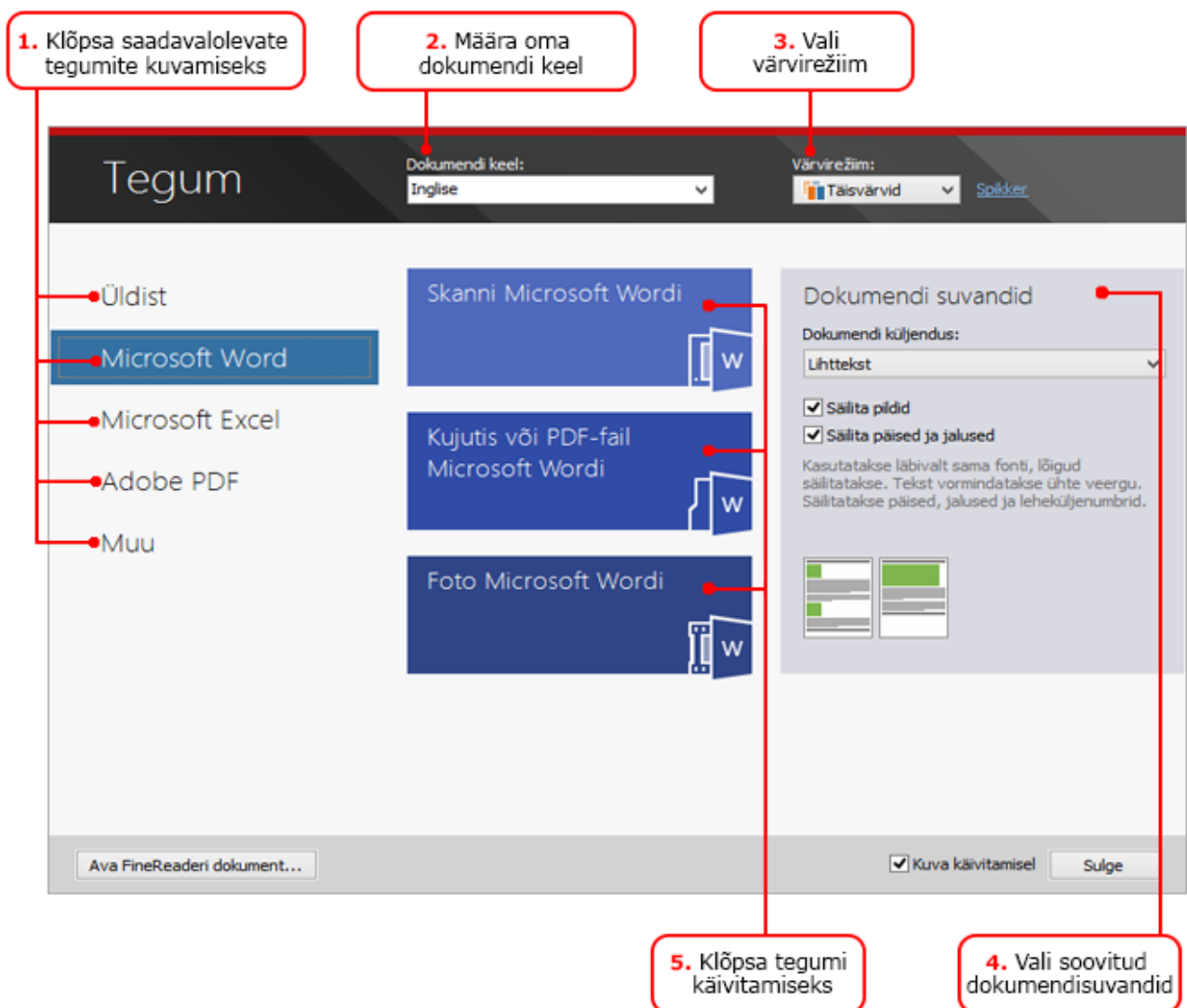
Dokumendi töötlemiseks ABBYY FineReaderiga peate sooritama järgmised neli sammu:

- hankima dokumendi kujutise,
- tuvastama dokumendi,
- kontrollima ja häälestama tulemusi,
- salvestama tulemuse valitud vormingus.

Kui tekib vajadus samade sammude pidevaks kordamiseks, peaksite kasutama automaat-tegumit, mis teeb vajalikud toimingud ainult ühe nupuvajutusega. Keerulise küljendusega dokumendi töötlemiseks peate iga sammu eraldi kohandama ja täitma.

### Valmis automaat-tegumid

ABBYY FineReaderiga alustamisel kuvatakse ekraanil aken **Tegum**, mis loetleb kõige tavalisemate töötlemisstenaariumite automaat-tegumid. Kui te ei näe akent **Tegum**, klõpsake põhitööriistariba nuppu **Tegum**.



Dokumendi teisendamiseks toimige järgmiselt.

1. Klõpsake aknas **Tegum** vasakut vahekaarti:

- **Üldist** loetleb kõige sagedamini kasutatud ABBYY FineReaderi tegumid;
- **Microsoft Word** loetleb tegumid, mis automatiseerivad dokumendi teisendamise Microsoft Wordi;
- **Microsoft Excel** loetleb tegumid, mis automatiseerivad dokumendi teisendamise Microsoft Excelisse;
- **Adobe PDF** loetleb tegumid, mis automatiseerivad dokumendi teisendamise PDF-vormingusse;
- **Muu** loetleb tegumid, mis automatiseerivad dokumendi teisendamise muudesse vormingutesse;
- **Minu tegumid** loetleb kohandatud tegumid (ainult ABBYY FineReader Corporate).

2. Valige ripploendist **Dokumendi keel** oma dokumendi keel.

3. Valige ripploendist **Värvirežiim** värvirežiim.

- **Täisvärvi** režiimis säilitatakse dokumendi värvid;
- **Must-valges** režiimis teisendatakse dokument must-valgeks, mis vähendab faili suurust ja suurendab töötlemiskiirust.

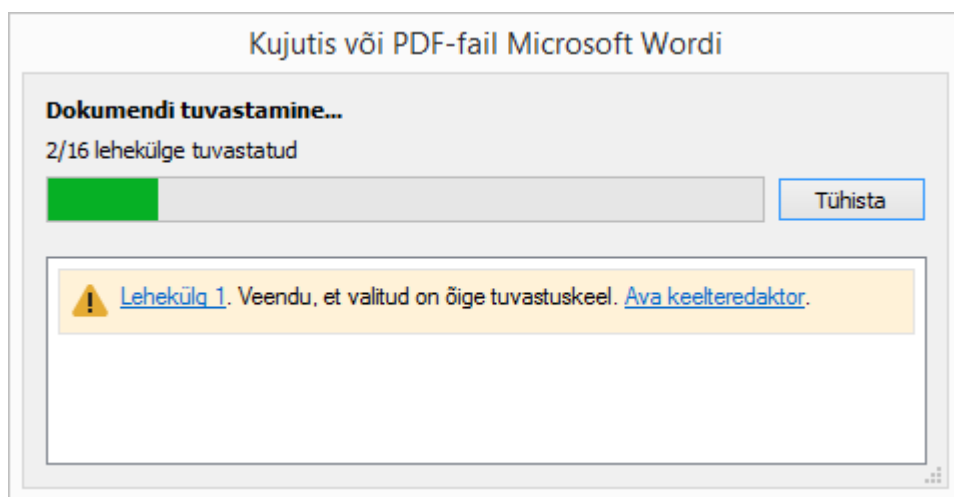
**Tähtis!** Kui dokument on must-valgeks teisendatud, pole originaali värvide taastamine võimalik. Värvilise dokumendi saamiseks peate paberdokumendi kas värvilisena skannima või avama faili, mis sisaldab värvilisi kujutisi.

4. Kui hakkate käivitama Microsoft Wordi, Microsoft Exceli või PDF tegumit, määratlege akna parempoolsest osas dokumendi lisasuvandid.

5. Käivitage tegum, klõpsates selle nuppu aknas **Tegum**.

Tegumi käivitamisel kasutab see suvandeid, mis olid valitud dialoogiboksis **Suvandid** (dialoogiboksi avamiseks valige **Tööriistad > Suvandid ...**).

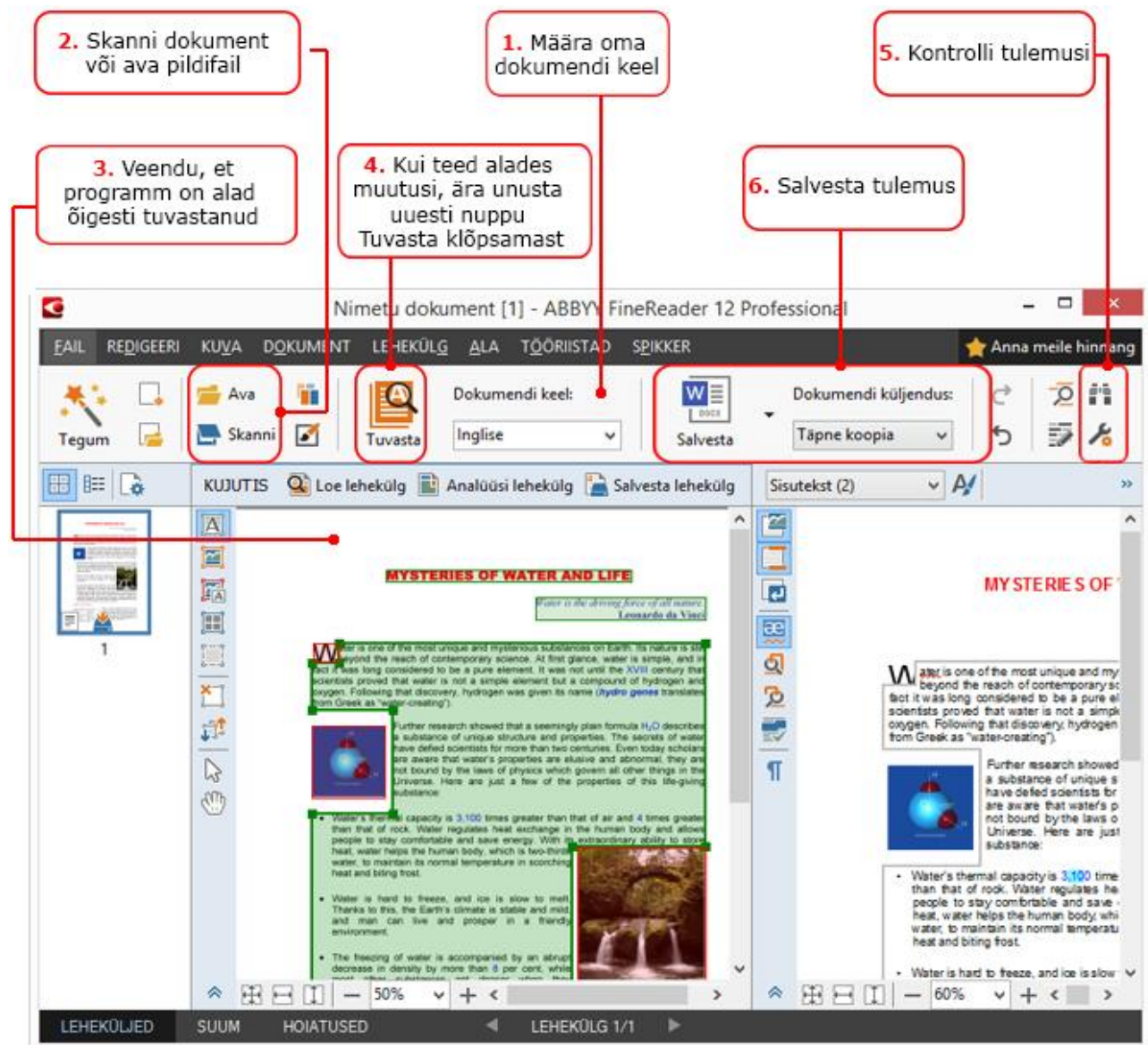
Tegumi töötamisel kuvatakse tegumi edenemise aken, kus näidatakse praegust sammu koos programmi antavate näpunäidete ja hoiatustega.



Kui tegum on täidetud, lisatakse kujutised FineReaderi dokumendile, tuvastatakse ja salvestatakse teie valitud vormingus. Te saate programmi tuvastatud alasid saate häälestada, kontrollida tuvastatud teksti ja salvestada tulemused ükskõik millises muus toetatavas vormingus.

## Dokumendi teisendamise sammud

ABBYY FineReaderi põhiaknast saate seadistada ja käivitada ükskõik millise töötlemissammu.



1. Valige põhitööriistaribal ripploendist **Dokumendi keel** dokumendi keeled.
2. Skannige leheküljed või avage lehekülje kujutised.  
ABBYY FineReader analüüsib ja tuvastab vaikumisi automaatselt skannitud või avatud leheküljed. Kirjeldatud vaikumisi käitumist saate muuta vahekaardi **Skanni/Ava** dialoogiboksis **Suvandid** (dialoogiboksi avamiseks valige **Tööriistad > Suvandid ...**).
3. Vaadake tuvastatud alasid aknas **Kujutis** ja tehke ükskõik milliseid vajalikke muudatusi.
4. Kui peate ükskõik milliseid alasid häälestama, klõpsake nende uuestituvastamiseks põhitööriistaribal nuppu **Loe**.
5. Vaadake tuvastuse tulemusi ja tehke ükskõik milliseid vajalikke parandusi aknas **Tekst**.
6. Klõpsake põhitööriistariba nupust **Salvesta** paremal asuvat noolt ja valige salvestusvorming. Teise võimalusena klõpsake salvestamiskäsku menüüs **Fail**.

## Dokumentide analüüsimine ja tuvastatud alade häälestamine

ABBYY FineReader analüüsib lehekülje kujutisi enne nende lugemist ja tuvastab kujutisel eri tüüpi alasid, nagu **Tekst**, **Pilt**, **Taustapilt**, **Tabel** ja **Ribakood**. Selle analüüsi põhjal otsustab programm, milliseid alasid ja millises järjekorras tuvastada. Seda teavet kasutatakse ka dokumendi algupärase vormingu taasloomiseks.

Vaikimisi analüüsib ABBYY FineReader uuesti lisatud lehekülgi automaatselt. Keerulise küljendusega lehekülgede korral, kui programmil ei õnnestu alasid õigesti tuvastada, võite siiski soovida mõnda ala häälestada. See on kõikide alade käsitsijoonistamisest märksa praktilisem viis.

Alade joonistamise ja häälestamise tööriistad leiate aknas **Kujutis** ning **Teksti, Pildi, Taustapildi** ja **Tabeli** alade hüpik-tööriistaribalt. Mis tahes ala hüpik-tööriistariba kuvamiseks vasakklõpsake ala.

Ala tööriista saate kasutada

- ala lisamiseks või eemaldamiseks,
- ala tüübi muutmiseks,
- ala ääriste või kogu ala teisaldamiseks,
- mingile alale nelinurkse ala lisamiseks või eemaldamiseks,
- alade järjestuse muutmiseks.

Kui olete alad häälestanud, tuvastage dokument uuesti.

Ala tööriistade kasutamise üksikasjalikke juhiseid ja näpunäiteid mõne ebahariliku küljenduse käsitlemiseks leiate täielikust kasutusjuhendist, mis on allalaadimiseks saadaval [ABBYY veebisaidil](#).

## ABBYY FineReaderi aktiveerimine ja registreerimine

### ABBYY FineReaderi aktiveerimine

Täisrežiimis kasutamiseks peate oma ABBYY FineReader 12 koopia aktiveerima. Aktiveerimistoiming on turvaline ja anonüümne.

Lihtsaim ja kiireim viis on aktiveerida programm interneti kaudu. Oma koopia saate aktiveerida ka meili, telefoni või faksi kaudu. Lisateavet leiate [ABBYY veebisaidilt](#).

### ABBYY FineReaderi registreerimine

Palume teil oma ABBYY FineReader 12 koopia registreerida. Registreerimise eelised on järgmised.

- Tasuta tehnilise abi saamine.
- Tasuta kuvatõmmiste teksti tuvastamise preemiarakendus ABBYY Screenshot Reader.
- Kadunud seerianumbri taastamise võimekus.
- Toote automaatne värskendamine.
- ABBYY eksklusiivsete toodete pakkumised.

Oma toote koopia registreerimiseks toimi järgmiselt.

- Täitke registreerimisvorm, mis kuvatakse toote aktiveerimisel.
- Valige **Spikker** > **Registreeri kohe ...** ja täitke registreerimisvorm.
- Täitke registreerimisvorm [ABBYY veebisaidil](#)

### Privaatsuspoliitika

Te nõustute edastama ABBYY-le tarkvara ABBYY FineReader 12 koopia registreerimisel oma personaalsed andmed. Samuti nõustute sellega, et ABBYY võib koguda, töödelda ja kasutada esitatud andmeid vastavalt **konfidentsiaalsustingimustele ja kohaldatavale seadusele**, nagu on sätestatud lõpp-kasutaja litsentsilepinguga. Teie personaalset teavet kasutatakse ainult ABBYY grupi ettevõtetesiseselt ning seda ei

avaldata kolmandatele osapooltele muudel juhtudel, kui seda ei nõuta kohaldatava seaduse järgi või vastavalt lõpp-kasutaja litsentsilepingule.

ABBYY-l on õigus saata teile e-posti sõnumeid, mis sisaldavad tooteuudiseid, hinnateavet, eripakkumisi või muud ettevõtte või tooteteavet, **ainult siis, kui** valisite suvandi, millega nõustusite ABBYY-lt sellist teavet saada. Võite alati paluda, et ABBYY teie e-posti aadressi meililistist eemaldaks.

Käesolevas dokumendis esitatud teavet võidakse ette teatamata muuta ning ABBYY ei võta seoses sellega endale mingeid kohustusi.

Dokumendis kirjeldatud tarkvara pakutakse litsentsilepingu alusel. Tarkvara võib kasutada ja kopeerida ainult vastavalt litsentsilepingu tingimustele. Ühtki selle dokumendi osa ei tohi ABBYY selgesõnalise kirjaliku loata mis tahes eesmärgil reprodutseerida ega edastada mis tahes vormis ega vahenditega, ei elektrooniliselt ega muul viisil.

© 2013 ABBYY Production LLC. Kõik õigused reserveeritud.

ABBYY, ABBYY FineReader ja ADRT on registreeritud kaubamärgid või ettevõtte ABBYY Software Ltd. kaubamärgid.

© 1984-2008 Adobe Systems Incorporated ja selle litsentsiandjad. Kõik õigused reserveeritud.

Kaitstud USA patentidega 5 929 866; 5 943 063; 6 289 364; 6 563 502; 6 185 684; 6 205 549; 6 639 593; 7 213 269; 7 246 748; 7 272 628; 7 278 168; 7 343 551; 7 395 503; 7 389 200; 7 406 599; 6 754 382 Patendid ootel.

Adobe® PDF Library on litsentsitud ettevõttelt Adobe Systems Incorporated.

Adobe, Acrobat®, Adobe'i logo, Acrobati logo, Adobe PDF-i logo ja Adobe PDF Library on registreeritud kaubamärgid või ettevõtte Adobe Systems Incorporated kaubamärgid Ameerika Ühendriikides ja/või teistes riikides.

Arvutiprogrammi osad on kaitstud autoriõigusega 2008: Celartem Inc. Kõik õigused reserveeritud.

Arvutiprogrammi osad on kaitstud autoriõigusega 2011: Caminova, Inc. Kõik õigused reserveeritud.

DjVu on kaitstud Ameerika Ühendriikide patendiga nr 6 058 214. Välismaised patendid ootel.

Platvorm: AT&T Labs Technology.

Arvutiprogrammi osad on kaitstud autoriõigusega 2013: University of New South Wales. Kõik õigused reserveeritud.

© 2002–2008 Intel Corporation.

© 2010 Microsoft Corporation. Kõik õigused reserveeritud.

Microsoft, Outlook, Excel, PowerPoint, SharePoint, SkyDrive, Windows Server, Office 365, Windows Vista ja Windows on registreeritud kaubamärgid või ettevõtte Microsoft Corporation USA ja/või teistes riikides registreeritud kaubamärgid.

© 1991-2013 Unicode, Inc. Kõik õigused reserveeritud.

JasPer License Version 2.0:

© 2001-2006 Michael David Adams

© 1999-2000 Image Power, Inc.

© 1999-2000 The University of British Columbia

Toode sisaldab OpenSSL'i poolt OpenSSL'i tööriistadega kasutamiseks arendatud tarkvara. (<http://www.openssl.org/>). Toode sisaldab Eric Youngi poolt programmeeritud krüptograafilist tarkvara (eay@cryptsoft.com).

© 1998-2011 The OpenSSL Project. Kõik õigused reserveeritud.

©1995-1998 Eric Young (eay@cryptsoft.com) Kõik õigused reserveeritud.

Toode sisaldab Tim Hudsoni poolt programmeeritud tarkvara (tjh@cryptsoft.com).

Tarkvara osad on kaitstud autoriõigusega © 2009: The FreeType Project ([www.freetype.org](http://www.freetype.org)). Kõik õigused reserveeritud.

Apache, Apache'i sulega logo ja OpenOffice on ettevõtte Apache Software Foundation kaubamärgid. OpenOffice.org ja merikajaka logo on ettevõtte Apache Software Foundation kaubamärgid.

EPUB® on IDPF-i (International Digital Publishing Forum) registreeritud kaubamärk

Kõik teised kaubamärgid kuuluvad nende vastavatele omanikele.